



**PROGRAM ROZWOJU PIECZY ZASTĘPCZEJ NA
LATA 2012-2014
W POWIECIE RAWICKIM**



Rawicz 2012 roku

SPIS TREŚCI

1. WSTĘP

2. PODSTAWA PRAWNA OPRACOWANIA PROGRAMU

3. ZADANIA POWIATU WYNIKAJĄCE Z USTAWY O WSPIERANIU RODZINY I SYSTEMIE PIECZY ZASTĘPCZEJ

4. ANALIZA SYSTEMU PIECZY ZASTĘPCZEJ W POWIECIE RAWICKIM

4.1 RODZINNA PIECZA ZASTĘPCZA

4.2 INSTYTUCJONALNA PIECZA ZASTĘPCZA

4.3 FINANSOWANIE POBYTU DZIECI W PIECZY ZASTĘPCZEJ

4.5 DIAGNOZA ZAGROŻONYCH ŚRODOWISK WYCHOWACZYCH

5. ROCZNE LIMITY ZAWODOWYCH RODZIN ZASTĘPCZYCH I RODZINNYCH DOMÓW DZIECKA W POWIECIE RAWICKIM

6. CELE I ZADANIA

6.1 SPODZIEWANE EFEKTY REALIZACJI PROGRAMU

6.2 ODBIORCY PROGRAMU

6.3 REALIZATORZY PROGRAMU

6.4 EWALUACJA I MONITORING PROGRAMU

6.5 ŹRÓDŁA FINANSOWANIA PROGRAMU

7. ZAKOŃCZENIE

ZAŁĄCZNIKI:

1. HARMONOGRAM REALIZACJI PROGRAMU

1. WSTĘP

Z dniem 1 stycznia 2012 r. weszła w życie ustawa z dnia 9 czerwca 2011 r. o wspieraniu rodziny i systemie pieczy zastępczej, która wprowadziła znaczące zmiany w dotychczasowym systemie opieki nad dzieckiem i rodziną. Ustawa zawiera nowe regulacje w kwestiach dotyczących wspierania rodziny oraz organizacji systemu pieczy zastępczej. Wspieranie rodziny przeżywającej trudności w wypełnianiu funkcji opiekuńczo-wychowawczych to zespół planowych działań mających na celu przywrócenie rodzinie zdolności do wypełniania tych funkcji. System pieczy zastępczej to zespół osób, instytucji i działań mających na celu zapewnienie czasowej opieki i wychowania dzieciom w przypadkach niemożności sprawowania opieki i wychowania przez rodziców.

Jednym z ważniejszych priorytetów pomocy społecznej realizowanych przez powiat jest szeroko rozumiana pomoc osobom i rodzinom dysfunkcyjnym, które znalazły się w trudnej sytuacji oraz zagrożone są wykluczeniem społecznym. Zadaniem powiatu jest zapewnienie opieki i wychowania dzieciom pozbawionym całkowicie lub częściowo opieki rodzicielskiej, w szczególności przez organizowanie opieki zastępczej, a także tworzenie i wdrażanie programów rozwojowych wspierających dziecko i rodzinę.

Założenia ustawy kładą szczególny nacisk na profilaktykę oraz pracę z rodziną biologiczną poprzez lokalny system wspierania rodziny przeżywającej trudności w wypełnianiu funkcji opiekuńczo-wychowawczych. Umieszczenie dziecka w systemie pieczy zastępczej ma być ostatecznością, po wykorzystaniu przez gminy wszystkich możliwych form wsparcia rodziny naturalnej.

Art. 180 pkt 1 wyżej cytowanej ustawy zobowiązuje powiat do opracowania i realizacji 3-letnich powiatowych programów dotyczących rozwoju pieczy zastępczej, zawierających między innymi coroczny limit rodzin zastępczych zawodowych. Program Rozwoju Pieczy Zastępczej na lata 2012-2014 w Powiecie Rawickim został opracowany przez Powiatowe Centrum Pomocy Rodzinie w Rawiczu i określa cele i kierunki rozwoju pieczy zastępczej.

W programie wskazano na konieczność podjęcia działań rozwijających i wspierających rodzinną pieczę zastępczą oraz usamodzielniających się wychowanków, a także podnoszących

poziom świadczonych usług przez instytucjonalną pieczę zastępczą funkcjonującą na terenie powiatu. Uchwalenie Powiatowego Programu Rozwoju Pieczy Zastępczej na lata 2012 – 2014 pozwoli również na pozyskiwanie środków zewnętrznych na realizację zadań z zakresu pieczy zastępczej

SŁOWNIK POJĘĆ UŻYTYCH W PROGRAMIE

Ilekcioć w niniejszym programie jest mowa o :

PROGRAMIE należy przez to rozumieć „Program Rozwoju Pieczy Zastępczej w Powiecie Rawickim na lata 2012-2014”

USTAWIE należy przez to rozumieć ustawę z dnia 9 czerwca 2011 r. o wspieraniu rodziny i systemie pieczy zastępczej (Dz. U. Nr 149 poz. 887 z późn. zm.)

2. PODSTAWA PRAWNA OPRACOWANIA PROGRAMU

Program utworzony został na podstawie ustawy z dnia 9 czerwca 2011 r. o wspieraniu rodziny i systemie pieczy zastępczej.

Inne akty prawne niezbędne do realizacji programu to:

1. Ustawa z dnia 12 marca 2004 r. o pomocy społecznej;
2. Ustawa z dnia 29 lipca 2005 r. o przeciwdziałaniu przemocy w rodzinie;
3. Strategia Rozwiązywania Problemów Społecznych dla Powiatu Rawickiego na lata 2004 - 2014.

3. ZADANIA POWIATU WYNIKAJĄCE Z USTAWY O WSPIERANIU RODZINY I ROZWOJU PIECZY ZASTĘPCZEJ

Zgodnie z art. 180 ustawy do zadań własnych powiatu należy:

- 1) opracowanie i realizacja 3-letnich powiatowych programów dotyczących rozwoju pieczy zastępczej, zawierających między innymi coroczny limit rodzin zastępczych zawodowych;
- 2) zapewnienie dzieciom pieczy zastępczej w rodzinach zastępczych, rodzinnych domach dziecka oraz w placówkach opiekuńczo-wychowawczych;

-
- 3) organizowanie wsparcia osobom usamodzielnianym opuszczającym rodziną i instytucjonalną pieczę zastępczą przez wspieranie procesu usamodzielnienia;
 - 4) tworzenie warunków do powstawania i działania rodzin zastępczych, rodzinnych domów dziecka i rodzin pomocowych oraz szkolenie kandydatów do pełnienia tych funkcji;
 - 5) prowadzenie placówek opiekuńczo – wychowawczych i placówek wsparcia dziennego o zasięgu ponadgminnym;
 - 6) organizowanie szkoleń dla rodzin zastępczych, prowadzących rodzinne domy dziecka, dyrektorów placówek opiekuńczo – wychowawczych typu rodzinnego oraz kandydatów do pełnienia funkcji rodziny zastępczej, prowadzenia rodzinnego domu dziecka lub pełnienia funkcji dyrektora placówki opiekuńczo – wychowawczej typu rodzinnego;
 - 7) organizowanie wsparcia dla rodzinnej pieczy zastępczej, w szczególności przez tworzenie warunków do powstawania grup wsparcia i specjalistycznego poradnictwa,;
 - 8) powoływanie centrów administracyjnych do obsługi placówek opiekuńczo-wychowawczych;
 - 9) wyznaczenie organizatora rodzinnej pieczy zastępczej;
 - 10) zapewnienie przeprowadzenia przyjętemu do pieczy zastępczej dziecku niezbędnych badań lekarskich;
 - 11) prowadzenie rejestru danych o osobach zakwalifikowanych do pełnienia funkcji rodziny zastępczej zawodowej, rodziny zastępczej niezawodowej lub prowadzenia rodzinnego domu dziecka oraz o osobach pełniących funkcję rodziny zastępczej zawodowej lub rodziny zastępczej niezawodowej oraz prowadzących rodzinny dom dziecka;
 - 12) kompletowanie we współpracy z właściwym ośrodkiem pomocy społecznej dokumentacji związanej z przygotowaniem dziecka do umieszczenia w rodzinie zastępczej albo rodzinnym domu dziecka;
 - 13) finansowanie:
 - a) świadczeń pieniężnych dotyczących dzieci z terenu powiatu, umieszczonych w rodzinach zastępczych, rodzinnych domach dziecka, placówkach opiekuńczo - wychowawczych, regionalnych placówkach opiekuńczo – terapeutycznych, interwencyjnych ośrodkach preadopcyjnych lub rodzinach pomocowych, na jego terenie lub na terenie innego powiatu,

-
- b) pomocy przyznawanej osobom usamodzielnianym opuszczającym rodziny zastępcze, rodzinne domy dziecka, placówki opiekuńczo – wychowawcze lub regionalne placówki opiekuńczo – terapeutyczne,
 - c) szkoleń dla kandydatów do pełnienia funkcji rodziny zastępczej, prowadzenia rodzinnego domu dziecka lub pełnienia funkcji dyrektora placówki opiekuńczo-wychowawczej typu rodzinnego oraz szkoleń dla rodzin zastępczych, prowadzących rodzinne domy dziecka oraz dyrektorów placówek opiekuńczo-wychowawczych typu rodzinnego;

14) sporządzenie sprawozdań rzeczowo - finansowych z zakresu wspierania rodziny i systemu pieczy zastępczej oraz przekazywanie ich właściwemu wojewodzie

Do zadań powiatu zleconych z zakresu administracji rządowej zgodnie z art. 181 ustawy należą:

- 1) realizacja zadań wynikających z rządowych programów wspierania rodziny i systemu pieczy zastępczej;
- 2) finansowanie pobytu w pieczy zastępczej dzieci cudzoziemców.

Zadania powiatu w zakresie pieczy zastępczej starosta wykonuje za pośrednictwem powiatowego centrum pomocy rodzinie oraz organizatorów rodzinnej pieczy zastępczej (art. 182 ust. 1. Starosta Rawicki zarządzeniem nr 54/11 z dnia 05.12.2011 r. na organizatora rodzinnej pieczy zastępczej w powiecie wyznaczył Powiatowe Centrum Pomocy Rodzinie w Rawiczu, w związku z powyższym w Powiatowym Centrum Pomocy Rodzinie dokonano zmiany w regulaminie organizacyjnym i utworzono w jego strukturze zespół ds. rodzinnej pieczy zastępczej. Do w/w zespołu zatrudniono także koordynatora rodzinnej pieczy zastępczej.

Do zadań koordynatora rodzinnej pieczy zastępczej zgodnie z art. 77 ust. 3 należy w szczególności:

- 1) udzielanie pomocy rodzinom zastępczym i prowadzącym rodzinne domy dziecka w realizacji zadań wynikających z pieczy zastępczej;
- 2) przygotowanie, we współpracy z asystentem rodziny i odpowiednio rodziną zastępczą lub prowadzącym rodzinny dom dziecka w nawiązaniu wzajemnego kontaktu;
- 3) pomoc rodzinom zastępczym i prowadzącym rodzinny dom dziecka w nawiązaniu wzajemnego kontaktu;

-
- 4) zapewnianie rodzinom zastępczym oraz prowadzącym rodzinne domy dziecka dostępu do specjalistycznej pomocy dla dzieci, w tym psychologicznej, reedukacyjnej i rehabilitacyjnej;
 - 5) zgłaszanie do ośrodków adopcyjnych informacji o dzieciach z uregulowaną sytuacją prawną, w celu poszukiwania dla nich rodzin przysposabiających;
 - 6) udzielanie wsparcia pełnoletnim wychowankom rodzinnych form pieczy zastępczej;
 - 7) przedstawienie corocznego sprawozdania z efektów pracy organizatorowi rodzinnej pieczy zastępczej.

Koordynator rodzinnej pieczy zastępczej może mieć pod opieką do 30 rodzin zastępczych lub rodzinnych domów dziecka.

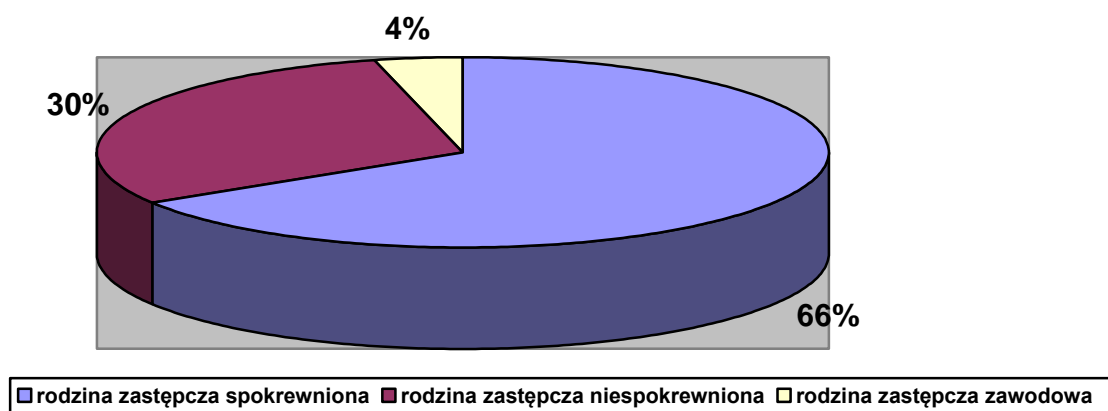
4. ANALIZA SYSTEMU PIECZY ZASTĘPCZEJ W POWIECIE RAWICKIM

4.1 RODZINNA PIECZA ZASTĘPCZA

Rodzina zastępcza to oparta na modelu wychowania rodzinnego forma pieczy zastępczej nad dziećmi i młodzieżą pozbawionymi trwale lub czasowo opieki rodziców biologicznych, która w wypełnianiu swoich funkcji kieruje się dobrem przyjętego dziecka i poszanowaniem jego praw. Rodzina zastępcza zapewnia dziecku warunki rozwoju i wychowania odpowiednie do jego stanu zdrowia i poziomu rozwoju, w tym: odpowiednie warunki bytowe, możliwości rozwoju fizycznego i społecznego, zaspakajania indywidualnych potrzeb dziecka, właściwej edukacji i rozwoju zainteresowań, odpowiednie warunki do odpoczynku i organizacji czasu wolnego.

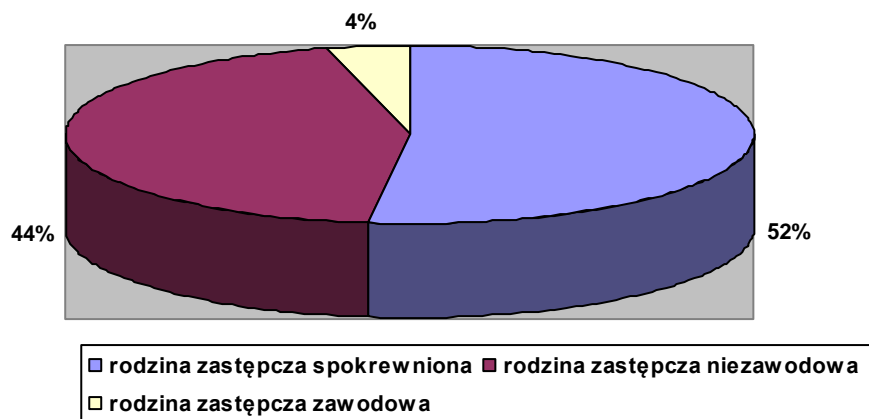
Na podstawie obowiązujących do dnia 31.12.2011 r. przepisów ustawy o pomocy społecznej rodziny zastępcze dzieliły się na: **rodziny spokrewnione z dzieckiem**, w których opiekę nad dzieckiem sprawowały osoby, które łączył stopień pokrewieństwa, np. dziadkowie, rodzeństwo, wujostwo, **rodziny niespokrewnione z dzieckiem**, w których opiekę nad dziećmi sprawowały osoby prawnie obce dla dziecka, których nie wiązał żaden stosunek pokrewieństwa oraz **rodziny zawodowe niespokrewnione z dzieckiem**, w tym: rodziny zawodowe wielodzietne, rodziny zawodowe o charakterze pogotowia rodzinnego, rodziny zawodowe specjalistyczne.

Wykres 1. Struktura rodzin zastępczych w Powiecie Rawickim
(stan na dzień 31.12.2011r)



Od 1 stycznia 2012 roku uległa zmianom klasyfikacja dotycząca rodzinnej pieczy zastępczej. Rodziną zastępczą spokrewnioną zostają tylko i wyłącznie osoby będące wstępnymi (dziadkami) lub rodzeństwem dziecka. Rodziny zastępcze niespokrewnione stały się rodzinami zastępczymi niezawodowymi. Od dnia wejścia w życie ustawy klasyfikacja obecnych rodzin zastępczych w Powiecie Rawickim przedstawia się następująco:

Wykres 2. Struktura rodzinnej pieczy zastępczej w Powiecie Rawickim
(stan na dzień 01.01.2012 r.)



W Powiecie Rawickim w latach 2009 – 2011 w ogólnej liczbie rodzin zastępczych zdecydowanie dominowały rodziny spokrewnione 76%. Rodziny niespokrewnione stanowiły 24% ogółu rodzin. Liczba rodzin zawodowych kształtowała się na bardzo niskim poziomie i pozostawała praktycznie niezmienna. W analizowanym okresie wzrosła ilość rodzin niespokrewnionych z dzieckiem. Najwięcej dzieci, bo prawie 60 % przebywało w rodzinach spokrewnionych.

Dane dotyczące ilości i typologii rodzin zastępczych w latach 2009-2011 zamieszczone są w tabeli 1 poniżej.

Tabela 1. Liczba rodzin zastępczych w Powiecie Rawickim w latach 2009 - 2011

Typ rodzin zastępczych	rok					
	2009		2010		2011	
	liczba rodzin	liczba dzieci	liczba rodzin	liczba dzieci	liczba rodzin	liczba dzieci
rodziny spokrewnione z dzieckiem	41	50	41	54	37	52
rodziny niespokrewnione z dzieckiem	11	22	11	22	17	31
rodziny zawodowe niespokrewnione z dzieckiem	2	22	2	10	2	11
OGÓŁEM:	54	94	54	86	56	94

Liczba rodzin zastępczych w Powiecie Rawickim jest stale zmienna, na co wpływają orzeczenia sądów rodzinnych, na mocy których jedne rodziny zostają ustanawiane, a inne z kolei rozwiązane. Na terenie Powiatu Rawickiego w 2011 roku funkcjonowało 56 rodzin zastępczych, w których wychowywało się 94 dzieci, według stanu na dzień 31.05.2012 r. funkcjonowały 53 rodziny zastępcze, w których przebywało łącznie 87 dzieci.

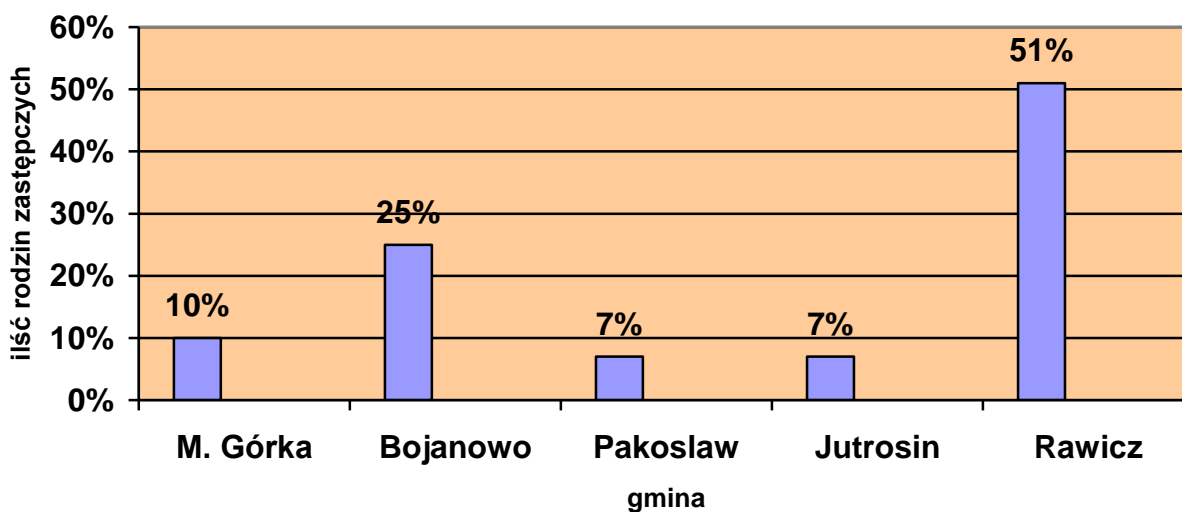
Ilość rodzin zastępczych jest różna w poszczególnych gminach Powiatu Rawickiego. Najwięcej rodzin zastępczych – 51% funkcjonuje na terenie gminy Rawicz oraz na terenie

gminy Bojanowo 25% rodzin. W tabeli 2 oraz wykresie 3 zamieszczone są szczegółowe dane dotyczące struktury rodzin zastępczych we wszystkich gminach naszego powiatu.

Tabela 2. Struktura rodzin zastępczych w poszczególnych gminach Powiatu Rawickiego stan na dzień 31.05.2012 r.

Typ rodzin	Gmina M.Górka		Gmina Bojanowo		Gmina Pakosław		Gmina Jutrosin		Gmina Rawicz	
	liczba rodzin	liczba dzieci	liczba rodzin	liczba dzieci	liczba rodzin	liczba dzieci	liczba rodzin	liczba dzieci	liczba rodzin	liczba dzieci
rodziny spokrewnione	2	5	5	9	1	1	1	1	18	25
rodziny niezawodowe	3	4	7	7	1	5	3	6	9	12
rodziny zawodowe	-	-	1	2	2	10	-	-	-	-
OGÓLEM:	5	9	13	18	4	16	4	7	27	37

Wykres 3. Ilość rodzin zastępczych w poszczególnych gminach stan na dzień 31.05.2012 r.



Dokonana analiza systemu rodzinnej pieczy zastępczej wskazuje, że przeważającą część rodzin zastępczych stanowią rodziny spokrewnione. Najbardziej potrzebną formą prorodzinnej opieki są rodziny zastępcze zawodowe niespokrewnione z dzieckiem. Rodziny zastępcze zawodowe są przyszłością profesjonalnej opieki pozainstytucjonalnej. Dlatego wszelkie działania

instytucji powołanych do pracy z rodziną i dzieckiem oraz stosunek władz samorządowych do osób zgłaszających gotowość pełnienia roli opiekunów zastępczych nastawione są na współpracę z nimi i traktowanie ich jako potencjalnych partnerów.

4.2 INSTYTUCJONALNA PIECZA ZASTĘPCZA

Na terenie Powiatu Rawickiego funkcjonuje jedna placówka opiekuńczo – wychowawcza typu socjalizacyjnego - Placówka Opiekuńczo – Wychowawcza „Mały Dworek” w Łaszczynie. Placówka zapewnia całodobową opiekę dla 30 wychowanków. Średnie wydatki na utrzymanie dziecka w POW „Mały Dworek” w 2012 roku wynoszą 3 600 zł. Dane liczbowe dotyczące ilości dzieci skierowanych do POW „Mały Dworek” w Łaszczynie z uwzględnieniem dzieci pochodzących z Powiatu Rawickiego i dzieci z innych powiatów, przedstawia tabela 3.

Tabela 3. Liczba dzieci skierowanych do POW „Mały Dworek” w Łaszczynie w latach 2009-2011.

Skierowania do POW w Łaszczynie	rok		
	2009	2010	2011
dzieci z terenu Powiatu Rawickiego	6	0	2
dzieci z innych powiatów i gmin	2	4	10
OGÓŁEM:	8	4	12

W POW „Mały Dworek” w Łaszczynie przebywają w większości dzieci pochodzące z innych powiatów, warunki finansowania pobytu wychowanków w placówce ustalane są w drodze porozumień zawieranych pomiędzy właściwymi powiatami.

Placówka Opiekuńczo-Wychowawcza „Mały Dworek” w Łaszczynie zgodnie z ustawą zapewnia opiekę dla 30 dzieci, w ciągu roku następuje rotacja wychowanków najczęściej

z powodu uzyskiwaniem pełnoletności lub przeniesienia dzieci do rodzin zastępczych. Według stanu na dzień 31.05.2012 r. w POW „Mały Dworek” w Łaszczynie przebywało 6 dzieci z Powiatu Rawickiego i 24 dzieci z innych powiatów. Dane o ogólnej liczbie dzieci przebywających w poszczególnych latach 2009-2011 w placówce przedstawia tabela 4.

Tabela 4. Liczba dzieci przebywających w POW „Mały Dworek” w Łaszczynie w latach 2009-2011

Ilość wychowanków przebywających w POW „Mały Dworek”	rok		
	2009	2010	2011
dzieci z terenu Powiatu Rawickiego	12	10	9
dzieci z innych powiatów i gmin	25	24	21
OGÓLEM:	37	34	36

Dzieci z naszego powiatu przebywają także w placówkach opiekuńczo – wychowawczych na terenie innych powiatów, dane zamieszczone w tabeli 5.

Tabela 5. Liczba dzieci umieszczonych w placówkach opiekuńczo – wychowawczych poza Powiatem Rawickim w latach 2009-2011

Dzieci w wieku	rok		
	2009	2010	2011
do 7 r.ż.	0	0	7
pow. 7 r.ż. do 18 r.ż	0	0	0
OGÓLEM:	0	0	7

Na terenie Powiatu Rawickiego nie funkcjonują placówki wparcia dziennego o zasięgu powiatowym.

4.3 FINANSOWANIE POBYTU DZIECI W PIECZY ZASTĘPCZEJ

Na utrzymanie dzieci zarówno w rodzinach zastępczych jak i placówkach opiekuńczo – wychowawczych wydatki ponosi przede wszystkim powiat. Zestawienie wysokości poniesionych wydatków w latach 2009- 2011 za dzieci umieszczone w poszczególnych formach opieki zastępczej przedstawia tabela 6.

Tabela 6. Wydatki na pokrycie kosztów utrzymania dzieci w rodzinach zastępczych oraz placówkach opiekuńczo – wychowawczych w latach 2009-2011

Wydatki na pokrycie kosztów utrzymania dzieci z Powiatu Rawickiego umieszczonych:	rok					
	2009		2010		2011	
	liczba dzieci	roczne wydatki	liczba dzieci	roczne wydatki	liczba dzieci	roczne wydatki
w rodzinach zastępczych	94	748 143	86	741 916	94	776 690
w placówkach opiekuńczo-wychowawczych	12	355 312	10	270 950	16	731 640

Jak wskazują dane zamieszczone w tabeli powyżej w latach 2009 - 2011 najwięcej dzieci przebywało w rodzinach zastępczych – średnio 90 dzieci rocznie, natomiast w placówkach opiekuńczo-wychowawczych średnio 12 dzieci rocznie. W 2011 roku wydatki za pobyt 16 dzieci w placówkach wyniosły 731 640 zł, natomiast za pobyt 94 dzieci w rodzinach zastępczych wyniosły 776 690 zł.

Powyższe dane wskazują, że koszty utrzymania dzieci w placówkach opiekuńczo-wychowawczych są bardzo wysokie. Dodatkowo instytucje nie są w stanie zapewnić dzieciom tak optymalnych warunków wychowawczych jak rodzinne formy opieki zastępczej. Rozwój rodzinnych form opieki zastępczej powinien stać się priorytetowym zadaniem dla Powiatu Rawickiego gdyż w przyszłości zagwarantuje to dzieciom umieszczanym w pieczy zastępczej bardzo dobre warunki i jednocześnie niższe dla powiatu wydatki na ich utrzymanie.

Ustawa wprowadziła zmiany w zasadach finansowanie pobytu dzieci w pieczy zastępczej. Wydatki na utrzymanie dzieci umieszczonych po raz pierwszy w pieczy zastępczej ponosi właściwy powiat, a także gmina.

Zgodnie z art. 191 ust. 9 ustawy w przypadku umieszczenia dziecka w rodzinie zastępczej albo rodzinnym domu dziecka gmina właściwa ze względu na miejsce zamieszkania dziecka przed umieszczeniem go po raz pierwszy w pieczy zastępczej ponosi odpowiednio wydatki odpowiednio w wysokości:

- a) 10% wydatków na opiekę i wychowanie dziecka – w pierwszym roku pobytu dziecka w pieczy zastępczej;
- b) 30% wydatków na opiekę i wychowanie dziecka – w drugim roku pobytu dziecka w pieczy zastępczej;
- c) 50% wydatków na opiekę i wychowanie dziecka – w trzecim roku i następnych latach pobytu dziecka w pieczy zastępczej

Zgodnie z art. 191 ust. 10 ustawy w przypadku umieszczenia dziecka w placówce opiekuńczo-wychowawczej, regionalnej placówce opiekuńczo-terapeutycznej albo interwencyjnym ośrodku preadopcyjnym gmina właściwa ze względu na miejsce zamieszkania dziecka przed umieszczeniem go po raz pierwszy w pieczy zastępczej ponosi odpowiednio wydatki odpowiednio w wysokości:

- a) 10% w pierwszym roku pobytu dziecka w pieczy zastępczej;
- b) 30% w drugim roku pobytu dziecka w pieczy zastępczej;
- c) 50% w trzecim roku i następnych latach pobytu dziecka w pieczy zastępczej,

- średnich miesięcznych wydatków przeznaczonych na utrzymanie dziecka w placówce opiekuńczo-wychowawczej, regionalnej placówce opiekuńczo-terapeutycznej albo interwencyjnym ośrodku preadopcyjnym.

Współfinansowanie pobytu dzieci w pieczy zastępczej przez gminy ma prowadzić do zintensyfikowania pracy z rodziną biologiczną na szczeblu gminy poprzez m.in. wprowadzanie asystenta rodzinnego, działalność placówek wsparcia dziennego. Rozwijanie lokalnych form wsparcia rodziny naturalnej ma w przyszłości ograniczyć liczbę dzieci umieszczanych w systemie pieczy zastępczej.

4.4 DIAGNOZA ZAGROŻONYCH ŚRODOWISK WYCHOWACZYCH

W poszczególnych gminach Powiatu Rawickiego przeprowadzono diagnozę zagrożonych środowisk wychowawczych, w celu uzyskania danych o ilości rodzin dysfunkcyjnych pod względem opiekuńczo – wychowawczym (tabela 7)

Tabela 7. Ilość rodzin zagrożonych umieszczeniem dzieci w pieczy zastępczej w poszczególnych gminach Powiatu Rawickiego (stan na dzień 23.05.2012r.) dane ops

Dane o zagrożonych środowiskach wychowawczych		Gmina M.Górka	Gmina Bojanowo	Gmina Pakosław	Gmina Jutrosin	Gmina Rawicz	OGÓLEM
Liczba rodzin zagrożonych umieszczeniem dzieci w systemie pieczy zastępczej		2	2	0	0	37	41
Liczba dzieci w rodzinie ogółem (w wieku 0-18 lat)		18	4	0	0	111	133
w tym dzieci	0-7 lat	9	2	0	0	41	52
	pow. 7 do 18 lat	9	2	0	0	70	81
Liczba rodzin objętych pracą asystenta rodzinnego		3	0	0	0	25	28

Według stanu na dzień 23.05.2012 r. najwięcej rodzin zagrożonych umieszczeniem dzieci w pieczy zastępczej jest na terenie gminy Rawicz – 37 rodzin, w których wychowuje się 111 dzieci. W gminie Miejska Górka – 2 rodziny i gminie Bojanowo również 2 rodziny dysfunkcyjne. Z zebranych danych wynika także, że gmina Rawicz oraz Miejska Górka wprowadzili już do pracy asystentów rodzinnych. W gminie Miejska Górka są dwie rodziny wielodzietne, gdzie stwierdza się zaniedbania opiekuńczo-wychowawcze, rodziny te objęte są pomocą asystenta rodzinnego, który pracuje także z innymi rodzinami dysfunkcyjnymi.

W pozostałych gminach nie ma obecnie zdiagnozowanych rodzin z nasilonymi problemami opiekuńczo-wychowawczymi i nie planuje się wprowadzenia do pracy asystentów rodzinnych.

5. ROCZNE LIMITY ZAWODOWYCH RODZIN ZASTĘPCZYCH I RODZINNYCH DOMÓW DZIECKA W POWIECIE RAWICKIM

Analiza funkcjonującego w Powiecie Rawickim systemu pieczy zastępczej wskazuje, że nadal dominującą część rodzin zastępczych stanowią rodziny spokrewnione, ustanowione

przez Sąd Rodzinny. Rodziny tego typu nie odbywają szkolenia specjalistycznego i zapewniają opiekę jedynie spokrewnionym dzieciom. W dalszym ciągu niewiele rodzin decyduje się na pozostanie rodziną zastępczą, w latach 2008-2011 szkolenie i kwalifikacje do pełnienia funkcji rodziny zastępczej uzyskało łącznie 8 rodzin (4 rodziny w 2008 roku i 4 rodziny w 2011 roku).

W pozostałych latach nie zgłosiła się wystarczająca ilość osób zainteresowanych utworzeniem rodziny zastępczej, co uniemożliwiało przeprowadzenie szkolenia.

Spośród form rodzinnej opieki zastępczej, najbardziej profesjonalną opiekę dla dużej ilości dzieci zapewniają rodziny zawodowe i rodzinne domy dziecka. Analiza porównawcza wydatków poniesionych przez powiat na utrzymanie dzieci w rodzinach zastępczych i placówkach opiekuńczo-wychowawczych również wskazuje na potrzebę rozwoju rodzinnych form opieki zastępczej. W tabeli 8 poniżej przedstawiony został proponowany limit tworzonych rodzin zastępczych zawodowych na lata 2012-2014.

Tabela 8. Limit tworzonych rodzin zastępczych zawodowych na lata 2012-2014

Rodzaj tworzonych rodzin	rok		
	2012	2013	2014
rodziny zastępcze zawodowe	3	1	2
rodzinne domy dziecka	1	0	0

Spełniając wymagania określone w ustawie starosta wyznaczył Powiatowe Centrum Pomocy Rodzinie w Rawiczu jako organizatora pieczy zastępczej. W związku z powyższym w Powiatowym Centrum Pomocy Rodzinie dokonano zmiany w regulaminie organizacyjnym i utworzono w jego strukturze zespół ds. rodzinnej pieczy zastępczej. Do w/w zespołu zatrudniono także koordynatora rodzinnej pieczy zastępczej. Dodatkowo z pozyskanych środków z MPiPS oraz w ramach Programu Partnerskiego „Mogę-Potrafię-Teraz” współfinansowanego przez Unię Europejską w ramach Europejskiego Funduszu Społecznego zatrudniono dwóch koordynatorów. Wszystkie rodziny zastępcze, które nie posiadają 3 letniego okresu

doświadczenia w pełnieniu funkcji rodziny zastępczej, na ich wniosek są objęte opieką koordynatorów rodzinnej pieczy zastępczej.

6. CELE I ZADANIA

CEL GŁÓWNY

ROZWÓJ SYSTEMU PIECZY ZASTĘPCZEJ I WSPIERANIE RODZINNYCH FORM OPIEKI ZASTĘPCZEJ W POWIECIE RAWICKIM

CELE SZCZEGÓLOWE

- 1. Rozwój rodzinnych form pieczy zastępczej w Powiecie Rawickim**
- 2. Wsparcie istniejących rodzin zastępczych**
- 3. Wspieranie usamodzielnianych wychowanków pieczy zastępczej**
- 4. Integracja środowisk rodzinnej pieczy zastępczej**
- 5. Zwiększenie szans dzieci na powrót do środowiska rodzinnego**
- 6. Koordynowanie systemu pieczy zastępczej, nadzór nad realizacją zadań i doskonalenie kadry pracującej w systemie pieczy zastępczej**

ZADANIA:

Cel szczegółowy 1

Rozwój rodzinnych form pieczy zastępczej w Powiecie Rawickim

Realizacja poprzez działania:

- + prowadzenie szerokiej kampanii promującej idee rodzicielstwa zastępczego**
- + prowadzenie procesu diagnostyczno - konsultacyjno - kwalifikacyjnego kandydatów do pełnienia funkcji rodziny zastępczej zawodowej, rodziny zastępczej niezawodowej lub prowadzenia rodzinnego domu dziecka;**
- + organizowanie szkoleń dla kandydatów zgłaszających gotowość do pełnienia funkcji rodziny zastępczej lub prowadzenia rodzinnego domu dziecka;**
- + tworzenie zawodowych rodzin zastępczych i rodzinnych domów dziecka**

Cel szczegółowy 2

Wsparcie istniejących rodzin zastępczych na terenie Powiatu Rawickiego

Realizacja poprzez działania:

- + prowadzenie grup wsparcia dla rodzin zastępczych
- + udzielanie rodzinom zastępczym wsparcia psychologicznego, pedagogicznego, prawnego oraz terapeutycznego,
- + udzielanie rodzinom zastępczym pomocy w zakresie rozwiązywania problemów rodzinnych, konfliktowych, budowania prawidłowej więzi emocjonalnej z dziećmi oraz wsparcia w przygotowaniu ich do usamodzielnienia
- + organizowanie szkoleń podnoszących kompetencje wychowawcze rodzin zastępczych
- + zatrudnianie koordynatorów rodzinnej pieczy zastępczej;
- + organizowanie wsparcia wolontariuszy dla rodzin zastępczych,
- + zapewnienie wsparcia ze strony rodzin pomocowych w przypadku czasowego niesprawowania opieki nad dzieckiem przez rodzinę zastępczą

Cel szczegółowy 3

Wspieranie usamodzielnianych wychowanków pieczy zastępczej

Realizacja poprzez działania:

- + prowadzenie procesu usamodzielnienia wychowanków pieczy zastępczych
- + wspieranie osób usamodzielnianych w aktywnym uczestniczeniu w życiu społecznym, kontynuowaniu nauki i uzyskiwaniu kwalifikacji zawodowych
- + pomoc osobom usamodzielnianym w pozyskaniu mieszkania i zatrudnienia

Cel szczegółowy 4

Integracja środowisk rodzinnej pieczy zastępczej

Realizacja poprzez działania:

- + organizowanie spotkań integracyjnych i okolicznościowych dla rodzin zastępczych
- + umożliwianie dostępu do kultury, sportu i rekreacji wychowankom rodzinnej pieczy zastępczej

Cel szczegółowy 5

Zwiększenie szans dzieci na powrót do środowiska rodzinnego

Realizacja poprzez działania:

- + współpraca z asystentami rodzinnymi pracującymi z rodzinami biologicznymi dzieci umieszczonych w pieczy zastępczej oraz ośrodkami pomocy społecznej
- + umożliwianie i pomoc w kontaktach dzieci umieszczonych w pieczy zastępczej z rodziną biologiczną

Cel szczegółowy 6

Koordynowanie systemu pieczy zastępczej, nadzór nad realizacją zadań i doskonalenie kadry pracującej w systemie pieczy zastępczej

Realizacja poprzez działania:

- + doskonalenie zawodowe kadry pieczy zastępczej
- + systematyczna współpraca z ośrodkami pomocy społecznej, asystentami rodzinnymi, sądem, placówkami edukacyjnymi, specjalistycznymi oraz podstawową opieką zdrowotną;
- + dokonywanie okresowej oceny sytuacji dzieci przebywających w rodzinnej pieczy zastępczej;
- + zgłaszanie do ośrodków adopcyjnych informacji o dzieciach z uregulowaną sytuacją prawną, w celu poszukiwania dla nich rodzin przysposabiających;
- + dalsze funkcjonowanie instytucjonalnej pieczy zastępczej i dostosowanie jej usług do potrzeb środowiska oraz standardów określonych w ustawie o wspieraniu rodziny i systemie pieczy zastępczej

6.1 SPODZIEWANE EFEKTY REALIZACJI PROGRAMU

Spodziewanymi efektami realizacji Powiatowego Programu Rozwoju Pieczy Zastępczej na lata 2012-2014 w Powiecie Rawickim są:

- + wzrost ilości rodzin zastępczych
- + rozpropagowanie idei rodzicielstwa zastępczego i większa ilość kandydatów do pełnienia funkcji rodziny zastępczej
- + wzrost ilości zawodowych rodzin zastępczych na terenie Powiatu Rawickiego i utworzenie Rodzinnego Domu Dziecka

-
- + podniesienie umiejętności wychowawczych i kwalifikacji rodzin zastępczych
 - + zwiększenie możliwości oraz form wsparcia i pomocy dla rodzin zastępczych
 - + finansowanie pobytu dzieci w pieczy zastępczej z uwzględnieniem wypłaty świadczeń fakultatywnych dla rodzin zastępczych
 - + zintegrowanie środowisk rodzinnej pieczy zastępczej, samopomoc i współpraca środowisk opieki zastępczej
 - + zmniejszenie ilości dzieci umieszczonych w placówkach opiekuńczo-wychowawczych
 - + dobra koordynacja i funkcjonowanie systemu pieczy zastępczej

6.2 ODBIORCY PROGRAMU

Odbiorcami Powiatowego Programu Rozwoju Pieczy Zastępczej na lata 2012-2014 w Powiecie Rawickim są:

- + dzieci przebywające w pieczy zastępczej;
- + rodziny zastępcze
- + rodziny biologiczne dzieci umieszczonych w pieczy zastępczej;
- + usamodzielnianiu wychowankowie pieczy zastępczej;
- + kandydaci do pełnienia funkcji rodziny zastępczej

6.3 REALIZATORZY PROGRAMU

Koordynatorem Powiatowego Programu Rozwoju Pieczy Zastępczej na lata 2012-2014 w Powiecie Rawickim będzie Powiatowe Centrum Pomocy Rodzinie w Rawiczu, które przy jego realizacji będzie współpracowało z następującymi podmiotami:

- + rodzinami zastępczymi,
- + placówkami opiekuńczo-wychowawczymi,
- + Policją,
- + Ośrodkami Pomocy Społecznej,
- + Sądem Rodzinnym,

-
- ✚ placówkami edukacyjnymi,
 - ✚ organizacjami pozarządowymi, kościołami.

6.4 EWALUACJA I MONITORING PROGRAMU

Monitoring programu będzie prowadzony corocznie, poprzez sprawdzanie skuteczności działań. W zależności od stopnia realizacji będzie podlegał korekcie, mającej na celu osiągnięcie celów założonych w programie.

Ewaluacja programu odbywać będzie się corocznie poprzez zbieranie, analizę i interpretację danych. W ramach ewaluacji sprawdzone zostaną realizowane działania w programie oraz czy został osiągnięty cel główny.

Wskaźnikami osiągnięcia celu głównego będą:

1. Analiza porównawcza liczby nowoutworzonych rodzin zastępczych zawodowych w danym roku i rodzinnych domów dziecka.
2. Analiza porównawcza liczby dzieci umieszczonych w różnych formach rodzinnej pieczy zastępczej.
3. Analiza porównawcza liczby dzieci opuszczających w danym roku różne formy pieczy zastępczej i powracających do rodziny naturalnej.

Uzyskane dane pozwolą na ocenę wartości programu oraz pomogą w dalszym planowaniu, realizacji i rozwoju jego działań. Ewaluacja będzie miała charakter usprawniający i wskazujący kierunki zmian w realizacji programu. Pozwoli na sprawdzenie efektywności i skuteczności przyjętych założeń oraz sposobu wydatkowania środków przeznaczonych na realizację programu.

Monitoring i ewaluację Programu Rozwoju Pieczy Zastępczej na lata 2012-2014 w Powiecie Rawickim prowadzić będzie PCPR w Rawiczu.

Informacje o realizacji programu będą składane Radzie Powiatu w ramach corocznych sprawozdań z zakresu działalności PCPR oraz oceny zasobów pomocy społecznej.

6.5 ŹRÓDŁA FINANSOWANIA PROGRAMU

Finansowanie Programu Rozwoju Pieczy Zastępczej na lata 2012 – 2014 w Powiecie Rawickim będzie dokonywane w ramach zadań własnych powiatu, gmin oraz środków z budżetu państwa, środków UE, sponsorów.

Przewidywany roczny koszt realizacji programu wynosi:

	2012 rok	2013 rok	2014 rok
koszty roczne programu			
koszty programu* pomniejszone o środki pozyskane z budżetu państwa			

7. ZAKOŃCZENIE

Przedstawiony Program Rozwoju Pieczy Zastępczej został opracowany na podstawie ustawy z dnia 09 czerwca 2011r. o wspieraniu rodziny i systemie pieczy zastępczej. Stanowi on próbę wyznaczenia jak najlepszego kierunku działań w środowisku lokalnym, tak aby nasza praca nad rozwojem i wspieraniem rodzinnej pieczy zastępczej spełniała wszystkie Standardy w tym zakresie. Działania PCPR w Rawiczu od wielu lat koncentrują się na rozwoju tej efektywnej wychowawczo i korzystnej ekonomicznie formy opieki zastępczej ponieważ rodzinne warunki opieki niewątpliwie stanowią środowisko bardziej przyjazne dziecku niż placówki opiekuńczo-wychowawcze. Niższe są również koszty utrzymania dziecka w rodzinach zastępczych niż w instytucjonalnych formach opieki. Zastępcze, rodzinne formy opieki nad dzieckiem są najlepszym rozwiązaniem w sytuacji, kiedy dziecko pozbawione jest możliwości wzrastania i rozwoju w rodzinie naturalnej. Zapewnienie dziecku właściwego kontaktu emocjonalnego oraz warunki wychowania i opieki są o wiele korzystniejsze niż w przypadku dzieci przebywających w placówkach opiekuńczo-wychowawczych. Rodziny zastępcze zapewniają bowiem w sposób

właściwy potrzeby emocjonalne dzieci tj. potrzeba miłości, poczucia bezpieczeństwa, akceptacji, uznania.

Ponadto wychowanie w warunkach rodzinnych daje dzieciom pozbawionym opieki przez rodzinę naturalną możliwość wszechstronnego przygotowania się do samodzielnego i odpowiedzialnego życia. Powiatowy Program Rozwoju Pieczy Zastępczej popularyzuje konieczność tworzenia zawodowych niespokrewnionych z dzieckiem rodzin zastępczych. Potrzeby w tym zakresie są duże, ponieważ problem pozostawiania dzieci bez opieki wciąż istnieje. W naszych działaniach na rzecz rodzicielstwa zastępczego szczególny nacisk zostanie położony na:

- promowanie zastępczych form opieki rodzinnej,
- pozyskiwanie kandydatów do sprawowania zastępczych form opieki poprzez tworzenie i rozwój infrastruktury rodzin zastępczych zawodowych niespokrewnionych z dzieckiem oraz
- zapewnienie kompleksowego wsparcia w ich funkcjonowaniu (szczególny nacisk zostanie położony na utworzenie 7 zawodowych rodzin zastępczych i rodzinnego domu dziecka).
- rozwój współpracy z lokalnymi instytucjami działającymi na rzecz rodziny,

Skuteczna praca z dziećmi kierowanymi do rodzinnej pieczy zastępczej oraz skuteczna praca z rodzinami zastępczymi mająca na celu zapewnienie dziecku solidnej opieki i wychowania w rodzinie zastępczej oraz umożliwienie mu jak najszybszego powrotu do rodziny naturalnej, wymaga zaangażowania i dużej odpowiedzialności ze strony osób otrzymujących wsparcie jak również ze strony wielu instytucji: samorządów, władz lokalnych, sądów, gmin i ośrodków pomocy społecznej działających na terenie powiatu, poradnictwa rodzinnego, lokalnych organizacji pozarządowych, placówek oświatowych, placówek służby zdrowia itd. Tylko przy pełnej współpracy w/w instytucji realizacja programu może być pełna i efektywna.

